

## กลองมโหระทึกในสงขลากับข้อค้นพบใหม่ทางโบราณคดี

กลองมโหระทึก เป็นโบราณวัตถุประเภทหนึ่งที่พบบนคาบสมุทรภาคใต้ ซึ่งตามความหมายในพจนานุกรมฉบับราชบัณฑิตยสถาน พ.ศ.2554 “มโหระทึก” หมายถึง กลองโลหะหน้าเดียว ส่วนมากทำด้วยสัมฤทธิ์ ใช้ตีเป็นสัญญาณประโคมในพิธีกรรม<sup>1</sup>

ในอดีตเมื่อราว 3,000 ปีมาแล้ว มโหระทึกถูกใช้เป็นภาชนะใส่สิ่งของอุทิศร่วมกับการฝังศพ หรือใช้ใส่กระดูกคนตายที่ฝังดินจนเนื้อหนังลอกออกหมดแล้ว เป็นโบราณวัตถุประเภทหนึ่งที่พบบนคาบสมุทรภาคใต้ ซึ่งมีความสัมพันธ์กับมโหระทึกในวัฒนธรรมดองซอน ต่อมาใช้เป็นเครื่องประโคมในพิธีกรรมของพระเจ้าแผ่นดิน และรัฐพิธี

นักโบราณคดีสันนิษฐานว่า กลองมโหระทึกถูกขุดค้นพบครั้งแรกที่ ดองซอน (Don Son) จังหวัดฮานัว ประเทศเวียดนาม ซึ่งเป็นแหล่งวัฒนธรรมยุคโลหะในอุษาคเนย์ แสดงให้เห็นถึงการอพยพย้ายถิ่นฐานของมนุษย์ในอดีต จากการอยู่อาศัยตามถ้ำหรือเพิงผาในยุคหิน ดำรงชีพด้วยการหาของป่าล่าสัตว์ มาสู่การรู้จักปลูกพืชจนกลายเป็นสังคมเกษตรกรรม กระทั่งมาสู่การรู้จักนำโลหะที่ต่างชนิดกันมาหลอมรวมกลายเป็นเครื่องมือเครื่องใช้ นับเป็นการค้นพบครั้งสำคัญนั่นคือ การนำแร่ทองแดงมาผสมกับกับแร่ดีบุก จนกลายเป็นโลหะสำริด และยังเป็นชื่อยุคสมัยก่อนประวัติศาสตร์คือ “ยุคสำริด”

รูปแบบลักษณะของกลองมโหระทึก สามารถจัดแบ่งได้ตามแนวคิดของนายฟราน เฮเกอร์ นักโบราณคดีชาวออสเตรเลีย โดยจัดรูปแบบกลอง 153 ใบ ออกเป็น 4 แบบ ดังนี้

แบบเฮเกอร์ 1 อายุราว 200 ปีก่อนพุทธกาลถึงช่วงพุทธศตวรรษที่ 5 เป็นกลองขนาดใหญ่ จัดอยู่ในกลุ่มที่มีอายุเก่าแก่ที่สุด ลักษณะรูปทรงแบ่งเป็น 3 ส่วนอย่างชัดเจน ส่วนหน้ากลองตกแต่งลวดลายดาว 8-16 แฉก มีหูคู่หล่อติดด้านข้างเหนือตัวกลอง ส่วนตัวกลองเป็นทรงกระบอก ส่วนฐานกลองโค้งผายออก



<sup>1</sup> ราชบัณฑิตยสถาน, พจนานุกรม ฉบับราชบัณฑิตยสถาน พ.ศ.2554, พิมพ์ครั้งที่ 2 (กรุงเทพฯ: ราชบัณฑิตยสถาน, 2556), 888.

แบบเฮเกอร์ 2 จัดอยู่ในช่วงพุทธศตวรรษที่ 1-6 เป็นกลองขนาดกลางถึงใหญ่ ตัวกลองและฐานสามารถแบ่งได้เป็น 3 ส่วน หน้ากลองโป่งยื่น ตกแต่งลายดาว 8 แฉก ประติมากรรมรูปกบหลายตัว และลายเรขาคณิตซ้ำๆกัน



แบบเฮเกอร์ 3 อายุราวพุทธศตวรรษที่ 1-10 เป็นกลองขนาดกลาง ทรงกระบอกเตี้ย สั้น ช่วงกลางลำตัวโค้งเล็กน้อยต่อเนื่องไปถึงส่วนฐาน ทำลวดลายดาว ลายประดิษฐ์ และตกแต่งประติมากรรมรูปกบ ในประเทศจีนยังคงใช้สืบเนื่องมาจนปัจจุบัน



แบบเฮเกอร์ 4 อายุราวพุทธศตวรรษที่ 5-10 เรียกว่ากลองมโหระทึกแบบจีน รูปทรงแบ่งได้ 2 ส่วน โดยช่วงตัวกลองกลมกลืนไปกับฐานที่บานออก หน้ากลองตกแต่งลายดาวและลายแบบจีน แต่ไม่พบประติมากรรมรูปกบ



นักวิชาการส่วนใหญ่ให้ความเห็นว่า ลวดลายบนหน้ากลองมาจากความเชื่อเรื่องพิธีกรรมการบูชาผู้สืบทอดพิธีกรรมหลังความตาย หรือกระทั่งความอุดมสมบูรณ์ ซึ่งล้วนเกี่ยวเนื่องสัมพันธ์กับระบบนิเวศและการดำรงชีวิตของมนุษย์ในอดีต คติความเชื่อต่างๆที่ใช้การตกแต่งลายบนกลองเป็นสัญลักษณ์ เช่น ลวดลายอาทิตย์หรือดวงดาว อาจสื่อถึงการบูชาดวงอาทิตย์ตามความเชื่อของกลุ่มชนโบราณทางตอนใต้ของจีน และตอนเหนือของเวียดนาม รูปนก สื่อถึงเครื่องหมายของการส่งวิญญาณ ตลอดจนการเปลี่ยนผ่านของฤดูกาลรวมถึงการขอฝน ประติมากรรมรูปกบหรือคางคก เป็นสัญลักษณ์ของการเรียกน้ำฝน ตามตำนานเรื่องพญาคันคากในถิ่นลุ่มแม่น้ำโขงเล่าว่า เหล่าคางคกยกทัพขึ้นไปรบกับพระยาแถน (เทวดา) บนสวรรค์ให้ปล่อยน้ำฝนลงมา ปรากฏว่ารบชนะ จึงมีข้อตกลงว่า เมื่อมีการจุดบั้งไฟส่งสัญญาณไปจากพื้นเบื้องล่าง ให้ปล่อยน้ำฝนลงมา หากคนสังเกตธรรมชาติของกบหรือคางคก ซึ่งเป็นสัตว์ที่ไวต่อความรู้สึกเรื่องฝนโดยฟังเสียงร้อง ก็จะทำให้รู้ว่าจะมีฝนตกนั่นเอง



เมื่อปี พ.ศ.2562 ได้มีนักโบราณคดีเชี่ยวชาญ จากกองโบราณคดี กรมศิลปากร นางสาวภัคพดี อยู่คงดี และคณะผู้วิจัย ได้ทำการศึกษาวิเคราะห์กลองมโหระทึกที่พบในประเทศไทยและในคาบสมุทรมหาไค้ โดยใช้วิธีการศึกษาด้วยการวิเคราะห์ด้วยการเรืองรังสีเอ็กซ์ (X-ray Fluorescence) โดยเลือกศึกษากลองมโหระทึกจากภาคใต้ทั้งหมด 14 ใบ ซึ่งผลการศึกษสามารถจัดแบ่งกลองมโหระทึกได้เป็น 3 กลุ่ม ดังนี้

1. กลุ่มที่มีองค์ประกอบแร่ทองแดงและดีบุก โดยมีค่าโลหะทองแดงมากกว่าร้อยละ 90 จัดเป็นกลุ่มที่มีอายุเก่าแก่ที่สุดและมีคุณภาพดีในกลุ่มตัวอย่างที่ทำการศึกษา กล่าวคือในกระบวนการหล่อกลองนั้น ยังไม่ได้มีการทดลองนำธาตุอื่นๆเข้ามาผสมกับทองแดงและดีบุก อันได้แก่กลองมโหระทึกที่มาจากเมืองท่าโบราณบนคาบสมุทรรทั้งที่แหลมโพธิ์ อำเภอยะยา จังหวัดสุราษฎร์ธานี ที่คลองกลาย อำเภอยะยา จังหวัดนครศรีธรรมราช และบริเวณคลองจะโหนด อำเภอยะยา จังหวัดสงขลา ซึ่งมีโหระทึกที่พบในวัฒนธรรมดองซอนในระยะแรกพบว่ามีองค์ประกอบเพียงทองแดงและดีบุกเป็นหลักเช่นกัน<sup>2</sup>

<sup>2</sup> ภัคพดี อยู่คงดี, ความสัมพันธ์ทางวัฒนธรรมสมัยก่อนประวัติศาสตร์ : กรณีศึกษากลองมโหระทึก, กรุงเทพฯ: บริษัท แกรนด์พ้อยท์ จำกัด, 2562), 84.

2. กลุ่มที่มีองค์ประกอบของแร่ทองแดง ดีบุก และตะกั่ว โดยมีองค์ประกอบของตะกั่วในปริมาณร้อยละ 2-34 ในช่วงแรกของวัฒนธรรมดองซอน มีการผสมตะกั่วในปริมาณไม่เกินร้อยละ 10 เพื่อช่วยลดเวลาในการหล่อ และทำให้การหล่อสำเร็จง่ายขึ้น โดยตะกั่วสามารถทำให้ของเหลวไหลเวียนได้ดีขึ้น ซึ่งสำคัญมากสำหรับการผลิตมโหระทึกที่เป็นสำริดขนาดใหญ่และบาง<sup>3</sup> ได้แก่ ตัวอย่างที่พบจากแหล่งโบราณคดีเขาสามแก้ว จังหวัดชุมพร จังหวัดสุราษฎร์ธานี และจังหวัดนครศรีธรรมราช

3. กลุ่มที่มีองค์ประกอบของแร่ทองแดง ดีบุก ตะกั่ว และสารหนู โดยพบสารหนูในปริมาณร้อยละ 2-7 โดยธรรมชาติของแร่ทองแดงมักพบสารหนูปนเปื้อนอยู่ด้วย สารหนูมีคุณสมบัติทำให้การหล่อมีความแข็งแรงผลิตภัณฑ์มีคุณภาพดีขึ้น และแข็งแกร่งในขั้นตอนสุดท้าย สารหนูถูกนำมาใช้งานเรื่อยมาในการผลิตกลองมโหระทึกวัฒนธรรมดองซอน ทำให้การแกะสลักกลองทำได้ง่ายขึ้น ดังนั้นมโหระทึกในกลุ่มที่ 3 จึงมีลวดลายวิจิตรบรรจงมากกว่ามโหระทึกอีกสองกลุ่ม<sup>4</sup> ตัวอย่างได้จากกลองมโหระทึกที่เกาะสมุย จังหวัดสุราษฎร์ธานี ที่ท่าเรือ และท่าศาลา จังหวัดนครศรีธรรมราช

นอกจากนี้ จากการศึกษาเปรียบเทียบรูปแบบลวดลายบนหน้ากลองและลำตัวของมโหระทึกพบว่า ลวดลายที่พบในภาคใต้ ล้วนมีความสัมพันธ์กับกลองมโหระทึกในวัฒนธรรมดองซอน ที่มีอายุอยู่ในช่วง 200 ปีก่อนพุทธกาล จนถึงในราวพุทธศตวรรษที่ 5 ทั้งสิ้น<sup>5</sup> หรืออยู่ในช่วง 2,700 ปีมาแล้ว

ในจังหวัดสงขลา มีชิ้นส่วนกลองมโหระทึกที่พบบริเวณคลองจะโหนด อำเภोजะนะ จังหวัดสงขลา ทั้งสิ้น 3 ชิ้น จัดแสดงอยู่ในพิพิธภัณฑสถานต่างที่กัน 3 แห่ง ได้แก่

1. ชิ้นส่วนหน้ากลอง จัดแสดงอยู่ที่วัดน้ำขาวนอก ตำบลน้ำขาว อำเภोजะนะ จังหวัดสงขลา



<sup>3</sup> เรื่องเดียวกัน, 92.

<sup>4</sup> เรื่องเดียวกัน, 100.

<sup>5</sup> เรื่องเดียวกัน, 83.

2. ชิ้นส่วนหน้ากลอง จัดแสดงอยู่ที่พิพิธภัณฑสถานแห่งชาติ สงขลา ตำบลบ่อยาง อำเภอเมือง  
จังหวัดสงขลา

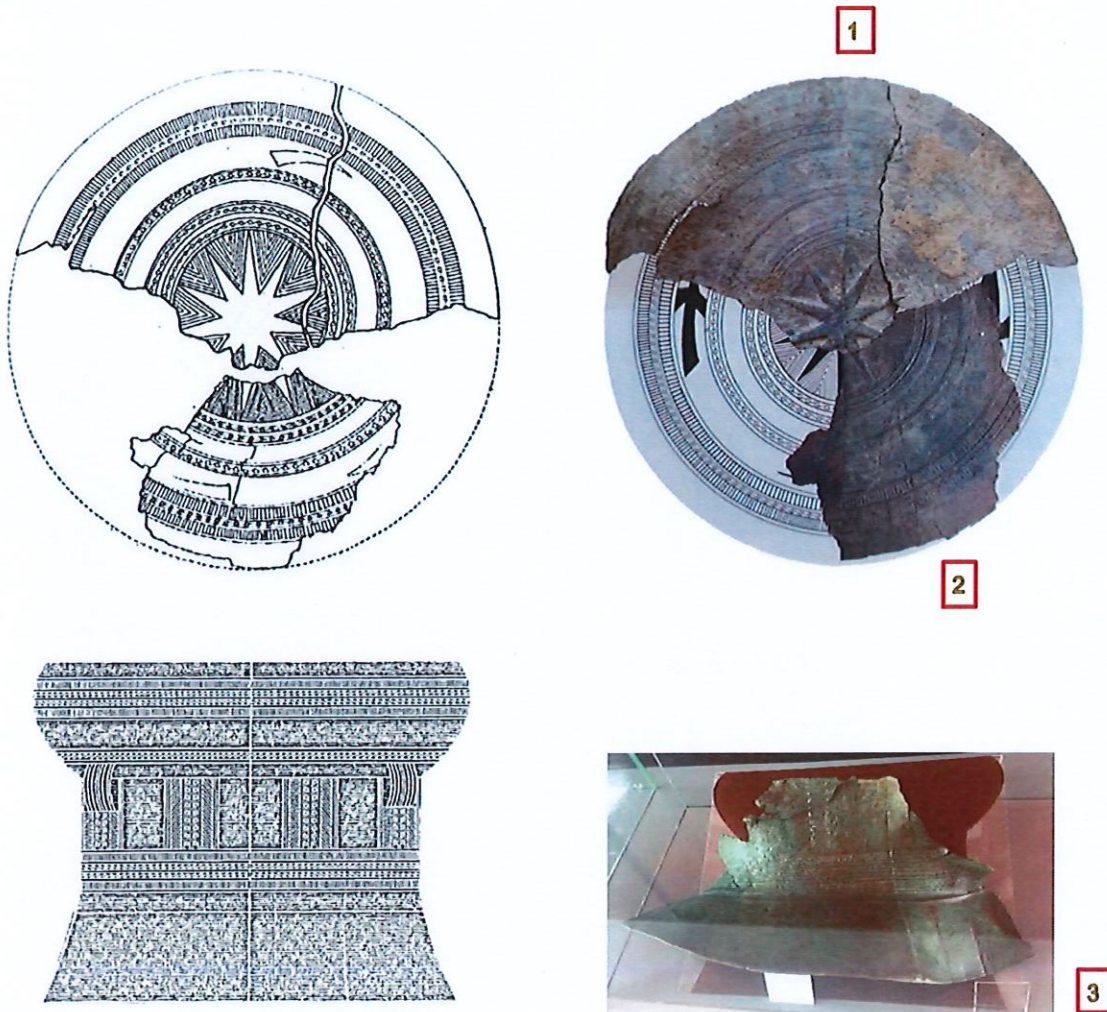


3. ชิ้นส่วนตัวกลอง จัดแสดงอยู่ที่พิพิธภัณฑสถานแห่งชาติ สงขลา ตำบลเกาะยอ  
อำเภอเมือง จังหวัดสงขลา



จากผลการศึกษาวิจัยของนักโบราณคดีพบว่า ชิ้นส่วนกลองมโหระทึกที่พบบริเวณคลองจะโหนด ทั้ง 3 ชิ้น นั้น เป็นมโหระทึกใบเดียวกัน<sup>6</sup> กล่าวคือชิ้นส่วนทั้งสามมีองค์ประกอบแร่อยู่ในระดับที่เท่าๆกันคือ ทองแดง ร้อยละ 97 และดีบุก ร้อยละ 3.6

<sup>6</sup> เรื่องเดียวกัน, 111.



สำหรับแหล่งโบราณคดีบ้านนาทับ ตำบลละโพง อำเภोजะนะ จังหวัดสงขลา นั้นเป็นเนินเขา มีถ้ำที่มีมนุษย์เคยอาศัยอยู่ จากการขุดค้นสำรวจพบโบราณวัตถุ ได้แก่ เศษภาชนะดินเผา หม้อสามขา กระดุกมนุษย์ และกระดูกสัตว์ เครื่องมือหินขัด ซึ่งสันนิษฐานว่า มนุษย์เคยอาศัยอยู่ตั้งแต่เมื่อประมาณ 6,000 ปีมาแล้ว ซึ่งตรงกับสมัยก่อนประวัติศาสตร์ ยุคหินใหม่ ต่อมาเป็นไปได้อย่างมากว่า มนุษย์เหล่านี้เข้าไปอยู่ในบริเวณที่ราบลุ่มริมฝั่งน้ำ เนื่องจากมีความเป็นอยู่ที่สูงขึ้น รู้จักเพาะปลูกและเลี้ยงสัตว์ มีความจำเป็นขยายแหล่งทำมาหากินเพิ่มขึ้น จึงเกิดการย้ายถิ่นฐานเข้าไปในบริเวณที่ราบริมทะเลสาบและบนสันทรายสทิงพระ<sup>7</sup>

<sup>7</sup> เรื่องเดียวกัน, 111.

กลองมโหระทึก เป็นสัญลักษณ์แห่งวัฒนธรรมร่วมของกลุ่มชนในดินแดนแถบสุวรรณภูมิทั่วทั้งแผ่นดินใหญ่ ผ่านลำน้ำโขง ซี มูล สุคาบสมุทรมุและหมู่เกาะ ผ่านเส้นทางทะเล อันได้แก่ เวียดนาม ลาว พม่า กัมพูชา ไทย มาเลเซีย อินโดนีเซีย ฟิลิปปินส์ เป็นต้น โดยแสดงให้เห็นถึงความสัมพันธ์ของการเป็นชุมชนที่มีเทคโนโลยีการผลิตโลหะกรรมมาตั้งแต่สมัยโบราณ มีการประกอบพิธีกรรมร่วมกับกลุ่มชาติพันธุ์อื่นจากภายนอก จนกระทั่งมีการแลกเปลี่ยนวัฒนธรรมและเผยแพร่ความเชื่อต่อกัน ซึ่งจากหลักฐานการพบกลองที่ปรากฏ แสดงถึงกลุ่มคนที่เลือกตั้งถิ่นฐานอยู่บนเนินดินใกล้แหล่งน้ำที่อุดมสมบูรณ์และพื้นที่ชายฝั่งทะเล มีการติดต่อสัมพันธ์แลกเปลี่ยนสินค้าและวัฒนธรรมตั้งแต่สมัยก่อนประวัติศาสตร์เรื่อยมาช้านาน เฉกเช่นการกระจายตัวของกลองมโหระทึก คลองจะโหลง จังหวัดสงขลา ในปัจจุบันนั่นเอง