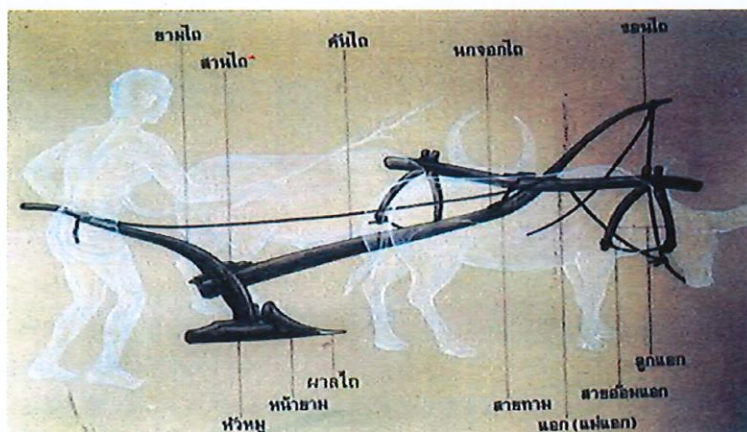


เครื่องไถ

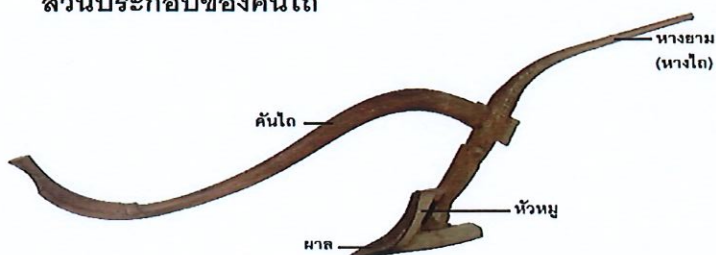
นายชรินทร์ พิรุณ นักวิชาการ

ในอดีตการทำนาข้าวต้องอาศัยแรงคน และแรงวัวควายเป็นหลัก เครื่องมือเครื่องใช้ที่ใช้ส่วนใหญ่ต้องพึ่งพาตนเอง ทำเองใช้เอง เครื่องไถเป็นเครื่องมือที่สำคัญอย่างหนึ่งในการทำนา ใช้ในการไถกลับ แปรดินเพื่อกำจัดวัชพืช และทำให้ดินร่วนซุยก่อนเริ่มการหว่าน ไถ ปัก ดำ เครื่องไถเป็นคำรวมสำหรับเรียกอุปกรณ์เทียมวัวควายในการไถ คราด ประกอบด้วยไถ คราด และแอก หรือโกลกในกรณีไถเดี่ยว (เครื่องไถ สารานุกรมวัฒนธรรมภาคใต้ เล่ม 2 หน้า550-551)

เครื่องไถเป็นเครื่องมือที่ประกอบด้วยหลายส่วน การทำจึงใช้เวลานานพอสมควร เนื่องจากต้องเสาะหาไม้เนื้อเหนียว และแข็ง หรือแก่นไม้เนื้อแข็ง ที่มีลักษณะโค้งงอใกล้เคียงกับชิ้นส่วนต่าง ๆ ของเครื่องไถแต่ละชิ้น เช่น ไม้ดำเสา ไม้ซี่เหล็ก นำไม้มาผ่านขั้นตอนการตาก เหลา ขัด ตกแต่งให้ได้รูปแบบ และลักษณะตรงตามที่ต้องการ เหตุที่ต้องใช้ไม้เนื้อแข็ง หรือแก่นไม้เนื้อแข็ง เนื่องจากเครื่องไถต้องรับแรงดึงจากวัวควาย และแรงเสียดทานจากดินในขณะที่ไถ ไม้ที่ใช้ต้องแข็งและทนทานสามารถรับแรงดึงและแรงเสียดทานได้ หากใช้ไม้เนื้ออ่อนเมื่อโดนแรงดึง และแรงเสียดทานมาก ๆ ทำให้แตกหักพังเสียหายได้ง่าย ต้องซ่อมแซมหรือประกอบชิ้นใหม่ ทำให้เสียเวลาในการทำนา เครื่องไถมีส่วนประกอบต่าง ๆ ดังนี้



ส่วนประกอบของคันไถ



ส่วนประกอบของเครื่องไถ

1. หางยาม หรือยามไถ คือส่วนที่ใช้จับเวลาไถเพื่อประคองให้พาดไถตรง เอียงซ้ายหรือขวาเพื่อพลิกหน้าดินตามแต่ผู้ไถต้องการ เป็นไม้ชิ้นเดียวทำให้เป็นลักษณะเอียงจากหัวหมูประมาณ 15 องศา หางยามเป็นส่วนที่เสียบลงบนหัวหมู มีลักษณะโค้งงอส่วนปลายมีที่จับสำหรับบังคับไถให้ทรงตัวหรือเคลื่อนไปในทิศทางที่ต้องการ ความสูงประมาณแค่สะเอว ช่วงกลาง ๆ ของหางยามจะเจาะเป็นช่องสำหรับเสียบคันไถ หางยามยาวราวเมตรเศษ (สารานุกรมวัฒนธรรมภาคใต้ เล่ม 2 หน้า550)



2. คันไถ เป็นส่วนที่เสียบติดกับหางยาม โดยมีसानไถ หรือลิ่มไถตอกไว้ คันไถมี 2 แบบ คือ “คันไถแบบไถคู่” ใช้วัว 2 ตัว จะมีลักษณะตรงยาวในช่วงต้นส่วนปลายจะค่อยเล็กลงงอขึ้น เรียกว่า “งอนไถ” ด้านข้างของคันไถห่างจากปลายสุดลงมาราว 2 ศอก ตอกลิ่ม หรือเดือยไม้ เรียกว่า “นกกอก” ขนาดโตกว่าหัวแม่เท้าไว้ถาวร ลิ่มไม้นี้จะคอดด้านตรงข้ามกับงอนไถ โผล่ยาวจากคันไถออกมาราว 2 เซนติเมตร สำหรับไว้เกี่ยว “สายทาม” ซึ่งเป็นเชือกคล้องคันไถกับแอก ส่วนอีกแบบหนึ่งคือ “คันไถแบบไถเดี่ยว” ใช้วัวหรือควายตัวเดียว มีลักษณะตรงในช่วงที่เสียบติดกับหางยาม ส่วนปลายงอนต่ำ เมื่อวางไถตั้งตรง งอนไถจะต่ำเกือบเรียดิน คันไถไถเดี่ยวถ้าไม่ใส่ นกกอกก็จะทำงอนไถให้คอดสำหรับเกี่ยวเชือกซึ่งผูกโยงจากโกกบนคอสัตว์ได้(สารานุกรมวัฒนธรรมภาคใต้ เล่ม 2 หน้า550)



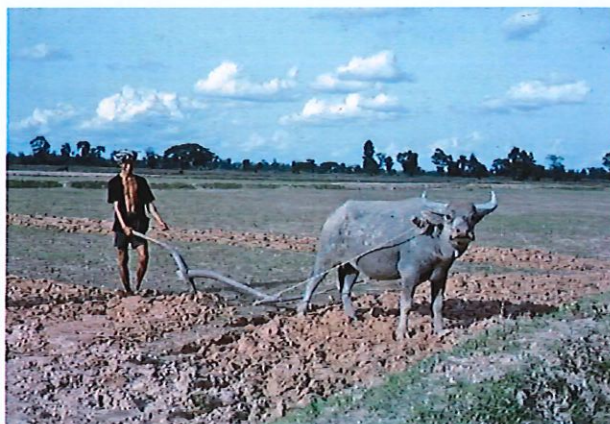
คันไถแบบไถคู่ ภาพจาก<http://www.openbase.in.th/node/6866>



คันไถแบบไถเดี่ยว



ไถคู่



ไถเดี่ยว

<https://www.masasom.com/article/48/%E0%B8%A3%E0%B8%B5%E0%B8%A7%E0%B8%B4%E0%B8%A7%E0%B8%9C%E0%B8%B2%E0%B8%99%E0%B9%84%E0%B8%96%E0%B8%99%E0%B8%B2%E0%B9%82%E0%B8%9A%E0%B8%A3%E0%B8%B2%E0%B8%93>

- หัวหมู เป็นส่วนที่วางกับพื้น ช่วงกลางเจาะรูสำหรับเสียบหางยาม โดยใช้ลิ้มไม้ตอกอัดไว้ ส่วนหน้าสุดทำแหลมมนสำหรับใส่ผลไม้เพื่อไถดิน หัวหมูนี้ส่วนหน้าจะมีลักษณะลากเฉียงโค้งประมาณ 45 องศา ลงไปปรับเรียบสนิทกับผลไม้เรียกว่า “หน้ายาม” หัวหมูส่วนนี้ช่างจะใช้ขวานไตหรืออี่โฉงชุดแต่อย่างใดก็จะดีถ้าเมื่อผลไม้ไถดินแล้วพอดินถูกลากผ่านหน้ายามจะพลิกกลับบนไว้ล่างทันที หัวหมูจะยาวประมาณ 1 ศอก สูงราวคืบเศษ (สารานุกรมวัฒนธรรมภาคใต้ เล่ม 2 หน้า550)



ผลไม้

ภาพจาก

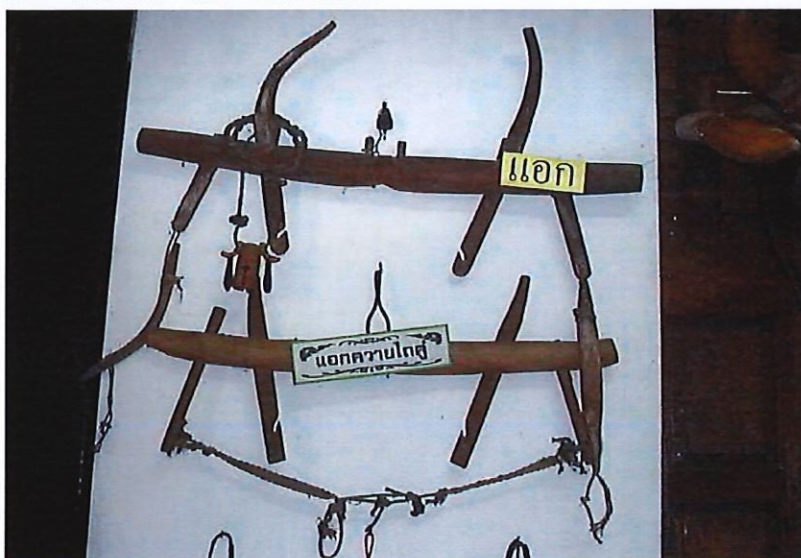
<https://www.masasom.com/article/48/%E0%B8%A3%E0%B8%B5%E0%B8%A7%E0%B8%B4%E0%B8%A7%E0%B8%9C%E0%B8%B2%E0%B8%99%E0%B9%84%E0%B8%96%E0%B8%99%E0%B8%B2%E0%B9%82%E0%B8%9A%E0%B8%A3%E0%B8%B2%E0%B8%93>

การเลือกไม้มาทำหัวหมูจะต้องเป็นไม้เนื้อแข็งและเหนียวเนื่องจากต้องรับแรงดึงและเสียดสีกับดิน และต้องมีรูปร่างใกล้เคียงตามลักษณะของหัวหมู นำมาตัด เหลา ขัดตกแต่งให้ได้ตามขนาดที่ต้องการ ภูมิปัญญาอีกอย่าง

หนึ่งที่สำคัญมากในการทำหัวหมู คือ การขีด เหลาหัวหมูในส่วนที่เรียกว่าหน้ายามจะต้องทำให้มีลักษณะเป็นมุมลาดเอียงที่พอเหมาะให้ดินที่ไถหรือขี้ไถพลิกกลับหน้าดินจากบนลงล่างได้พอดี หัวหมูเป็นส่วนที่จะต้องเสียดสีกับพื้นดินเพื่อพลิกกลับดินจากบนไว้ล่างซึ่งจะต้องรับแรงเสียดสี แรงเสียดทานมาก หากใช้ไม่อย่างเดียวยังไม่สามารถทนทานได้โดยเฉพาะส่วนปลายของหัวหมูที่ต้องจิ้มฝังลงไปดิน จึงแก้ปัญหาโดยการทำโลหะจำพวกเหล็กนำมาสวมครอบปลายหัวหมูอีกที เรียกว่าผาลไถทำให้มีความแหลมคมแข็งแรงทนทาน

4. แอก และ โถก

แอก เป็นไม้ที่วางขวางคอวัว หรือควายที่เทียมคู่ มีขนาดโตราวท่อนแขน ยาวราว 1 วา ส่วนกลางของแอกเจาะรูร้อยเชือกสำหรับโยงกับนอกจอกไถ ส่วนปลายทั้งสองข้างแต่ละข้างเจาะรูสอดไม้ขนาดเท่าหัวแม่เท้ายาวราว 1 ฟุต 2 อัน ให้รูเสียบห่างกันราว 1 คืบ ปลายไม้ที่เสียบให้ปลายผายออกเรียกว่า “ลูกแอก” มีไว้สำหรับสวมคร่อมบนคอสัตว์ เพื่อให้ลูกแอกคร่อมกระชับ จึงใช้เชือกหรือหวายโยงจากโคนลูกแอกอันใน สอดสีกัดปลายลูกแอกทั้งสองไว้ แล้วปลายเชือกทำเป็นห่วงคล้องไว้กับปลายแอกแต่ละด้าน เชือกคล้องโยงลูกแอกนี้เรียกว่า “อ้อมแอก” หรือ “สายรัดแอก”



โถก การไถเดี่ยวจะใช้โถกแทนแอก โถกทำด้วยไม้ขนาดประมาณเท่าปลายแขน เป็นรูปงอนโค้ง ช่วงปลายทั้งสองทำเป็นหยักสำหรับคล้องเชือกอ้อมคอวัวควาย เรียกว่า “หู” (สารานุกรมวัฒนธรรมภาคใต้ เล่ม 2 หน้า 550-551)



ภาพจาก http://esarnsa-on.blogspot.com/2010/02/blog-post_16.html

แม่คราด ทำด้วยไม้ท่อนไม้สี่เหลี่ยมขนาดหน้าตัดประมาณ 3x4 นิ้ว ยาวราว 3-4 ฟุต เจาะรูเรียงกันตามแนว ยาวสำหรับใส่ซี่คราด และมือคราด รูที่เจาะส่วนมากนิยมทำเป็นรูปกลม รูใส่มือคราดมี 2 รู เจาะห่างจากจุดกลางแม่ คราดไปประมาณ 10 นิ้ว ด้านละรู ขนาดรูเส้นผ่าศูนย์กลางราว 1 นิ้ว ส่วนรูใส่ซี่คราดจะเจาะตามแนวยาวของแม่ คราดเรียงกันไป ระยะห่างประมาณ 4-6 นิ้ว ขนาดรูเส้นผ่าศูนย์กลางเล็กกว่ารูมือคราดเล็กน้อย

ซี่คราด จะทำจากไม้ที่มีความเหนียวและแข็ง เช่น ไม้เหลาชะโอน ไม้หมาก หรือแก่นไม้เนื้อแข็งทั้งหลาย ขนาดโตเท่ารูที่เจาะใส่ซี่คราด ความยาวแต่ละซี่ราว 6 นิ้ว เสียมปลายให้แหลมมน ซี่คราดจะตอกอัดลงในแม่คราด ตามรูที่เจาะไว้ โดยให้ด้านที่เสียมโผล่พ้นออกนอกขอบแม่คราดราว 3-4 นิ้ว

มือคราด ใช้ไม้โตกว่ารูที่เจาะไว้เล็กน้อย 2 อัน บากปลายให้พอดีรู ตัดปลายให้อีกด้านเสมอกัน ให้ความ ยาวประมาณ 2 ฟุต นำไม้ทั้งสองตอกอัดลงรูที่เจาะไว้ อีกด้านหนึ่งใช้ท่อนไม้กลมหรือไม้ไผ่ขนาดเท่าข้อมือ ยาว กว่าความยาวระหว่างไม้มือคราดเล็กน้อย บากหรือเจาะรู 2 รู สวมไม้สั้นลงบนไม้มือคราด ใช้เชือกหรือหวายผูก โยงจากไม้ที่พาดบนลงมายังแม่คราด ใช้ไม้หมุนสกดให้แน่นเพื่อให้ไม้ที่พาดทับบนกระชับแน่น จะได้ใช้เป็นมือถือ เวลาใช้เทียมวัวควายไถถนัตมือ

ส่วนคันคราด ทำด้วยไม้ขนาดเท่าข้อมือ 2 อัน ยาวราว 2 เมตรเศษ ส่วนโคนเล็กปลายเรียว คันคราดนี้จะตอก ติดแม่คราดด้านข้างในแนวใกล้เคียงกับรูที่เจาะเสียบมือคราด ส่วนปลายของคันคราดจะรวบผูกติดกัน



<https://board.postjung.com/874857>



<https://m.mgonline.com/south/photo-gallery/9510000112079>