

โครงการศึกษาองค์ความรู้ใน  
พิพิธภัณฑ์คติชนวิทยา สถาบันทักษิณคดีศึกษา



# จ่าางซู่ย LOCAL RAINCOAT

"แพรพรรณโบราณ แห่งวิถีชาวเหมืองอันดามัน"

พิพิธภัณฑ์คติชนวิทยา เกาะสมอ จ.สงขลา



CHITSUJ117@GMAIL.COM

เชิดชัย ชื่องสกุล  
สถาบันทักษิณคดีศึกษา มหาวิทยาลัยทักษิณ

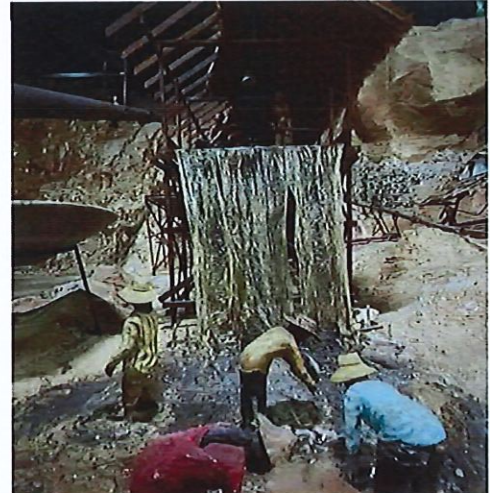




## ลักษณะชุมชนภาคใต้กับการก่อเกิด อาชีพหลักชาวใต้

ลักษณะภูมิประเทศของภาคใต้แตกต่างจากภูมิประเทศของภาคอื่น ๆ ทุกภาค คือ พื้นที่ภาคใต้เป็นพื้นดินแคบทอดยาว มีทะเลขนานอยู่ ๒ ด้าน คือ มหาสมุทรอินเดีย บริเวณอันดามันอยู่ทางตะวันตก และมหาสมุทรแปซิฟิกตรงบริเวณทะเลจีนตอนที่เป็นอ่าวไทยอยู่ทางฝั่งตะวันออกมีชายฝั่งประกบเกือบทุกเขาสูง ที่อยู่ตรงกลางภูมิประเทศเป็นหลักจึงเป็นเทือกเขา และชายฝั่งเป็นที่ราบจะมีอยู่เป็นแนวแคบ ๆ แถบชายฝั่งทะเล และสองฝั่งลำน้ำ การตั้งถิ่นฐานจะอยู่บริเวณชายฝั่งทะเล ทั้งด้านฝั่งตะวันออก และฝั่งตะวันตก(สารานุกรมวัฒนธรรมภาคใต้, ๒๕๒๙)

จากลักษณะทางภูมิศาสตร์ของภาคใต้ของไทยที่ตั้งอยู่ระหว่างสองมหาสมุทร ก่อให้เกิดเส้นทางการค้า การสัญจรของชนชาติต่าง ๆ ทั้งใกล้ไกลโผ่นมาเป็นเวลาช้านาน (เอกวิทย์ ณ ถลาง, ๒๕๕๐) ทำให้มีผู้คนต่างภาษาต่างวัฒนธรรมอย่างหลากหลายเดินทางเข้ามาภาคใต้ และสภาพ ทางภูมิศาสตร์ของภาคใต้ที่มีลักษณะดังกล่าว ทำให้เกิดอาชีพสำคัญของชาวไทยภาคใต้ ได้แก่ การประมง การเกษตรกรรม และเหมืองแร่ เป็นต้น



อาชีพของสังคมภาคใต้ เป็นสังคมเกษตรกรรม อาชีพหลักชาวใต้ส่วนใหญ่คือ การเพาะปลูก เลี้ยงสัตว์ และประมง การเพาะปลูกทำได้เฉพาะบริเวณที่ราบลุ่มชายฝั่งทะเลทางทิศตะวันออก สามารถทำนาได้มาก ส่วนชายฝั่งตะวันตกอันดามันมีความอุดมสมบูรณ์ด้วยสินแร่ธรรมชาติ การทำเหมืองแร่ดีบุกจึงมีแพร่หลาย







# ห้องอาชีพหลักชาวใต้

## อาชีพการทำเหมืองแร่



ห้องจัดแสดงเรื่องราวเกี่ยวกับวิถีชีวิตของชาวใต้ที่ปรากฏในอาคารนวมภูมินทร์ ที่มีความน่าสนใจอย่างยิ่งสำหรับผู้มาเยี่ยมชมพิพิธภัณฑ์ศตวรรษวิทยา คือ ห้องอาชีพหลักชาวใต้ จัดแสดงเครื่องมือเครื่องใช้ในการประกอบอาชีพหลักของชาวใต้ ได้แก่ การทำนา การทำเหมืองแร่ การทำสวนยางพาราและปาล์มน้ำมัน เครื่องมือบางชนิดของชาวใต้ที่มีรูปแบบแตกต่างไปจากภาคอื่น เช่น แกะ และ ตูรด ที่ใช้ในการเก็บข้าว และเกี่ยวข้าว นอกจากนี้ยังจัดแสดงเครื่องส่งสัญญาณ ได้แก่ เหลาะ และดิ่ง (กระดิ่ง) สวมคอสัตว์เลี้ยง เช่น วัว ควาย ช้าง ตลอดจนการจำลองวิถีชาวเหมืองในภาคใต้ ฝั่งอันดามัน ในรูปแบบเหมืองเรือขุดเหมืองจืด



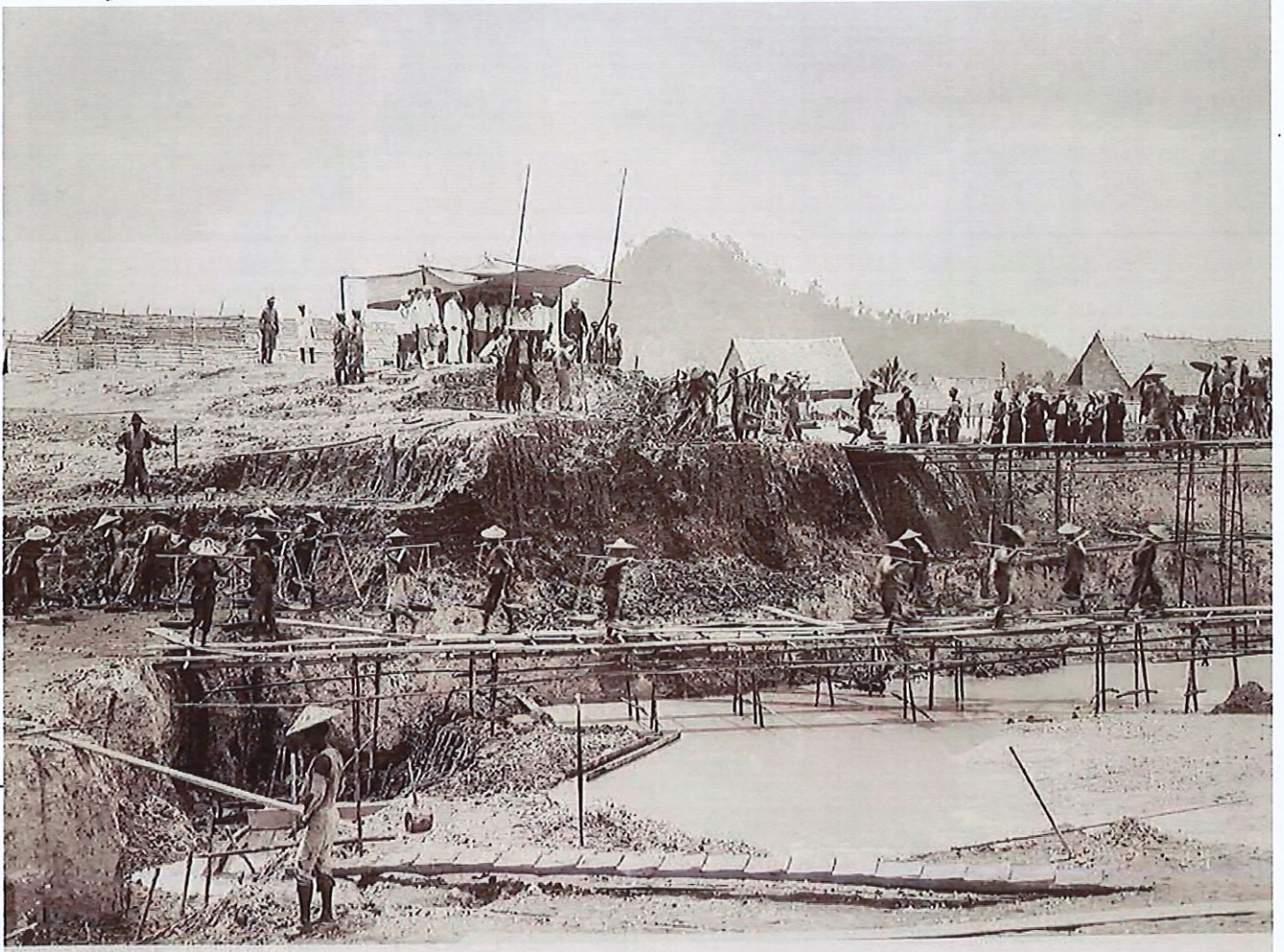
การทำเหมืองแร่ เป็นอุตสาหกรรมที่ปรากฏในภาคใต้อมาแล้วตั้งแต่สมัยต้นรัตนโกสินทร์ แล้วโดยเฉพาะทางฝั่งตะวันตกของภาคใต้ในเขตจังหวัดพังงา ภูเก็ต และยังปรากฏหลักฐานการเสด็จประพาสเหมืองแร่ของพระมหากษัตริย์ไทยด้วย







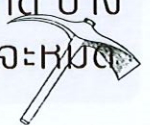
## ลักษณะชุมชนภาคใต้กับการก่อเกิด อาชีพหลากหลายใต้



ภาพ รัชกาลที่ ๖ ทอดพระเนตรการทำเหมืองแร่ดีบุก ที่มณฑลภูเก็ต  
ถ่ายจากงานนิทรรศการเฉลิมฟิล์มกระจกฯ ณ พิพิธภัณฑ์สถานแห่งชาติ หอศิลป์ ถนนเจ้าฟ้า

การทำเหมืองแร่ เป็นอุตสาหกรรมที่ปรากฏในภาคใต้อมาแล้วตั้งแต่สมัยต้นรัตนโกสินทร์ แล้ว โดยเฉพาะทางฝั่งตะวันตกของภาคใต้ในเขตจังหวัดพังงา ภูเก็ต และยังปรากฏหลักฐานการเสด็จประพาสเหมืองแร่ของรัชกาลที่ ๖ ทอดพระเนตรการทำเหมืองแร่ดีบุก ที่ มณฑลภูเก็ต ผู้ที่ทำเหมืองแร่ในยุครัตนโกสินทร์ตอนต้น คงได้แก่ผู้ว่าราชการเมือง ซึ่งมีบ่าวไพร่เป็นจำนวนมาก และเจ้าเมืองก็ยังได้ผลประโยชน์จากส่วย โดยเฉพาะแร่ดีบุก แต่เดิมเป็นสินค้าผูกขาด ราษฎรต้องนำมาขายให้พระคลังสินค้าประจำเมือง จึงเป็นช่องทางให้เจ้าเมืองและกรมการเมืองหากำไรได้

ส่วนในยุคต่อมาที่การทำเหมืองดีบุกกลายเป็นอุตสาหกรรมในช่วงรัชกาลที่ ๕ นั้น มีชาวจีนจากเมืองปีนังอพยพเข้ามาจำนวนมาก (ส่วนใหญ่เป็นชาวฮกเกี้ยน) เข้ามาเป็นแรงงาน (กุลี) เหมืองในพังงา และภูเก็ต บางส่วนตั้งตัวได้กลายเป็นนายเหมือง มีความมั่งคั่งสืบมา แม้แร่ดีบุกจะหมดไปจากพื้นที่แล้วก็ตาม





# ลักษณะชุมชนภาคใต้กับการก่อเกิด อาชีพเหล็กขาวใต้



ภาพเรือขุดแร่ ที่พังงา พ.ศ.๒๔๗๘ เรือขุดแร่ขนาดใหญ่ ณ เมืองพังงา ในสมัยก่อนมีการสัมปทานการทำแร่ดีบุกในเขตจังหวัดภูเก็ต พังงา ระนอง และพื้นที่บริเวณข้างเคียงเป็นจำนวนมาก โดยมีการสำรวจแหล่งแร่ในเขตพื้นที่สัมปทานจากภาครัฐมีการเจาะหลุมเพื่อหาปริมาณแหล่งแร่ดีบุกในพื้นที่ กำหนดระยะเวลาขุดเพื่อไม่ให้ขาดทุนหลังจากนั้นจึงได้นำเรือขุดแร่เริ่มการขุด โดยหัวเรือจะเป็นกระเชอเหล็กขนาดใหญ่บนสายพานเหล็กตักจ้วงขุดลงในพื้นทะเล ขุดดินขึ้นมาเพื่อส่งไปวิเคราะห์ แ่ต่างแร่ และส่งขายต่อไปเพื่อทำกำไร

เรือขุดแร่มีความใหญ่โต มีพื้นที่มากเหมือนโรงสีขนาดย่อมๆ ลอยบนทะเลกิจการ เรือขุดแร่ในสมัยปลายรัชกาลที่ ๗ ต้นรัชกาลที่ ๘ ในช่วงปี ๒๔๕๒-๒๔๙๖ หลังจากเจ้าของกิจการเกิดภาวะขาดทุนเลิกกิจการ ปัจจุบันในภูมิภาคแหลมทองยังมีเหลือขุดแร่อยู่เพียง ๑ ลำและได้รับการอนุรักษ์เป็นอนุสรณ์ไว้ที่ พิพิธภัณฑ์เหมืองแร่ เมืองเปรี๊ต ประเทศมาเลเซีย



# จ่างซุ้ย

"แพรวพรรณโบราณ แห่งวิถีชาวเหมืองอันตงามัน"



วัตถุโบราณ ประเภท เครื่องนุ่งห่ม เลื่อจิ้งล้อย กำจากรกชก ขนาดกว้าง ๑๐๕ ซม. ยาว ๘.๗ ซม. หยา ๖ ซม.  
สภาพสมบูรณ์บริจาคนโดย นายศุภชัย บางปรานี สกุลพิพัฒน์ อ.เมือง จ.ภูเก็ต  
จัดแสดงที่พิพิธภัณฑ์คติชนวิทยา เกาะยอ ถ่ายภาพ: เชิดชัย อ่องสกุล เมื่อวันที่ ๓๑ พฤษภาคม ๒๕๖๖

วัตถุที่จัดแสดงภายในห้องจัดแสดงเรื่องราวเกี่ยวกับวิถีชีวิตของชาวใต้ที่ปรากฏในพิพิธภัณฑ์คติชนวิทยา เกาะยอ มีความน่าสนใจ ใคร่รู้ และวัตถุบางอย่างเมื่อชมแล้วก็เกิดคำถามแก่ผู้มาเยี่ยมชม หนึ่งในนั้นคือ "จ่างซุ้ย" ห้องอาชีพหลักชาวใต้ ซึ่งจัดแสดงเครื่องมือเครื่องใช้ในการประกอบอาชีพการทำเหมืองแร่

พจนานุกรมภาษาถิ่นภูเก็ต พุทธศักราช ๒๕๖๐ ได้อธิบายคำว่า "จ่างซุ้ย" หมายถึง เลื่อกันฝนทำจากรกของต้นตาว หรือต้นชก ซึ่งเป็นปาล์มชนิดหนึ่ง เลื่อกันฝนจากเส้นใยของพืชพื้นถิ่นแสดงถึงหลักฐานเครื่องนุ่งห่มสมัยโบราณอายุมากกว่า ๑๐๐ ปี ปัจจุบันเชื่อว่าคงเหลือเพียง ๓ ตัวในเมืองไทย จัดแสดงอยู่ที่พิพิธภัณฑ์วัดพระทอง อ.ดลาง จ.ภูเก็ต พิพิธภัณฑ์เหมืองแร่ จ.ภูเก็ต และพิพิธภัณฑ์คติชนวิทยา สถาบันทักษิณคดีศึกษา เกาะยอ จ.สงขลา



# จ่างช้อย

"แพรวพรรณโบราณ แห่งวิถีชาวเหมืองอันดามัน"



จ่างช้อย : เลื้อยกันฝนชาวเหมือง

แร่ดีบุกเป็นทรัพยากรหลักที่สำคัญมากที่สุดของภูเก็ตมาไม่ต่ำกว่า ๕๐๐ ปีการขุดค้นหาแร่ดีบุกได้พัฒนาจากการเก็บหาแร่บนพื้นผิวดินไปเป็นเหมืองรู เหมืองแล่นเหมืองهاب เหมืองสูบเหมืองจีดหรือเหมืองเรือขุดจนเป็นแพดุดแร่ ในท้องทะเลที่ค่อนข้างลึก ในช่วงที่เหมืองهابกำลังเป็นที่นิยมเมื่อร้อยกว่าปีที่ ฝานมาชาวจีนจำนวนมากได้เข้ามาภูเก็ตเป็นกุลี (กุลลี, kuli ) กรรมกรเหมือง หาบ จนต่อมาได้กลายมาเป็นส่วนหนึ่งของบรรพชนภูเก็ต

สภาพภูมิประเทศภาคใต้ฝั่งอันดามัน โดยเฉพาะที่ภูเก็ตมีฝนตกชุก ยิ่ง เมื่อป่าไม้อุดมสมบูรณ์ ฝนภูเก็ตจึงตกชุกระหว่างเดือนพฤษภาคมถึงเดือน พฤศจิกายน กรรมกรเหมืองต้องกรากกรำฝนเป็นระยะยาวนาน จึงได้มีผู้คิด เลื้อยกันฝนที่คงทนต่อการทำงานในเหมือง โดยใช้เส้นใยจากโคนกาบ "ต้นชก" ที่ชาวบ้านเรียกว่า "รกชก" มาเย็บเป็นเลื้อยกันฝนแล้วเรียกเลื้อยกันฝนนี้อ่า "จ่างช้อย" มีใช้กันในเหมืองเขตอำเภอกะทู้

หนึ่งในเครื่องมื่อ หลักฐานที่มีคุณค่า บ่งบอกถึงเรื่องราวของผู้คนชาว เหมืองแร่ดีบุก ที่ได้มีวิถีอาชีพหลักในภาคใต้ฝั่งตะวันตก ได้นำมาจัดแสดงให้ คนรุ่นหลังได้การเห็นคุณค่าได้เก็บรักษา เลื้อจ่างช้อย ไว้ให้คงอยู่ต่อไป ซึ่ง สามารถเข้าชมได้ที่ พิพิธภัณฑ์คติชนวิทยา สถาบันทักษิณคดีศึกษา เกาะยอ จ.สงขลา พิพิธภัณฑ์วัดพระทอง อ.กลาง จ.ภูเก็ต และพิพิธภัณฑ์เหมืองแร่ จ.ภูเก็ต





# จ่างซุย

"เพชรบูรณ์โบราณ  
แหล่งวิถีชาวเหมืองแร่  
อินทามัน"



ที่มา: ห้องปฏิสัมพันธ์เมืองแร่ เพชรบูรณ์ดีเมืองแร่ จ.ภูเก็ต  
ภาพถ่าย: คุณสุชาติ ชิงประณีต ผู้ดูแลพิพิธภัณฑ์บ้านเหมืองแร่ภูเก็ต อ.เกาะภูเก็ต จ.ภูเก็ต เมื่อวันที่ ๗ พฤษภาคม ๒๕๖๖



## ทรศนะของผู้เขียนวิเคราะห์ว่า

"เสื้อจ่างซุย" ที่ชาวจีนทำเหมืองแร่ดีบุกใช้สวมใส่ในยุคแรกเริ่มการทำกิจการเหมืองแร่ในแถบภูเก็ต นอกเหนือจากประโยชน์นำมากันฝน ป้องกันสัตว์ร้ายที่ชุกชุมในป่าทึบ" ที่ชาวจีนทำเหมืองแร่ดีบุกใช้สวมใส่ในยุคแรกเริ่มการทำกิจการเหมืองแร่ในแถบภูเก็ต นอกเหนือจากประโยชน์นำมากันฝน ป้องกันสัตว์ร้ายที่ชุกชุมในป่าทึบแล้วนั้น ประการ สำคัญคือ การสวมใส่เพื่อแสดงถึงสถานะ บทบาท เรียกได้ว่าเป็น "อำนาจแห่ง อภรณ์" ที่ผู้คนในวิถีชาวเหมืองแร่ให้การยอมรับ เชื่อฟัง ในฐานะผู้นำ หรือ "นาย ห้ว" ตามคำเรียกขานของชาวเหมืองภาคใต้ (เชิดชัย อ่องสกุล, ๒๕๖๖)