



แผนพัฒนาบุคลากร
ฝ่ายบริหารวิทยาเขตสงขลา
ประจำปีการศึกษา ๒๕๖๖ – ๒๕๗๐

สารบัญ

เรื่อง	หน้า
ข้อมูลพื้นฐาน	๑
- ชื่อหน่วยงาน ที่ตั้ง และประวัติความเป็นมา	
- สภาพแวดล้อมขององค์กร	
- โครงสร้างองค์กร	
เป้าหมายของการดำเนินงานตามแผน	๔
ยุทธศาสตร์การพัฒนาคณากรฝ่ายบริหารวิทยาเขตสงขลา	๖
ความเชื่อมโยงของแผนพัฒนาคณากรฝ่ายบริหารวิทยาเขตสงขลา	๑๐
การติดตามผลการดำเนินงานตามแผนพัฒนาคณากร	๑๑

**แผนพัฒนาบุคลากร
ฝ่ายบริหารวิทยาเขตสงขลา
ประจำปีการศึกษา ๒๕๖๖ - ๒๕๗๐**

ข้อมูลพื้นฐาน

ลักษณะองค์กร

เป็นที่ทราบกันโดยทั่วไปว่ามหาวิทยาลัยทักษิณ วิทยาเขตสงขลา มีเนื้อที่บริหารจัดการภายในวิทยาเขตบนพื้นที่รับผิดชอบโดยประมาณ ๑๔๗ ไร่ ๓ งาน ตำบลเขารูปช้าง อำเภอเมือง จังหวัดสงขลา โดยมีผู้รับบริการหลักเป็นนิสิตที่เข้าศึกษาทั้งในระดับปริญญาตรีและระดับบัณฑิตศึกษาภายในพื้นที่วิทยาเขตสงขลา จำนวน ๑๒,๘๖๘ คน และยังมีบุคลากรของมหาวิทยาลัยที่ปฏิบัติงานประจำในพื้นที่วิทยาเขตสงขลาอีก จำนวน ๖๑๖ คน ทั้งนี้ยังไม่รวมถึงผู้เข้ารับบริการอื่นของมหาวิทยาลัย โดยมีฝ่ายบริหารวิทยาเขตสงขลา ซึ่งจัดตั้งขึ้นภายใต้โครงสร้างของสำนักงานวิทยาเขต ตามมาตรา ๙ (๓) แห่งพระราชบัญญัติมหาวิทยาลัยทักษิณ พ.ศ. ๒๕๕๑ เป็นหน่วยงานหลักในการกิจการสนับสนุนการบริหารและจัดการเชิงพื้นที่ที่สามารถตอบสนองต่อผู้รับบริการภายใต้ การกิจพัฒนาอาคารสถานที่ การกิจการเงินและพัสดุ การกิจยานพาหนะและความปลอดภัย การกิจภูมิทัศน์สิ่งแวดล้อมและการอนุรักษ์พลังงาน การกิจสวัสดิการและธุรการ และการกิจของวิทยาเขตสงขลา ที่ไม่อยู่ในความรับผิดชอบของหน่วยงานอื่น โดยมีอัตรากำลังสนับสนุนในภาพรวม จำนวน ๕๙ คน ที่ร่วมขับเคลื่อนสู่ความท้าทายผ่าน “TSU Move เคลื่อนเปลี่ยนสู่ออนาคต” ผ่านการหล่อหลอมความคิด ความเชื่อ ความฝัน แรงบันดาลใจ ให้ตกผลึกมีวัฒนธรรมร่วม ที่พร้อมก้าวสู่วิสัยทัศน์และจุดหมาย ด้วยความมุ่งมั่น แน่วแน่และศรัทธาเป็นฟันเฟืองผลักดันแผนกลยุทธ์มหาวิทยาลัยทักษิณ ระยะ ๕ ปี (พ.ศ. ๒๕๖๖-๒๕๗๐) ให้บรรลุตามวัตถุประสงค์ตามนโยบายและจุดหมาย มุ่งขยายสู่ความเปลี่ยนแปลง ผสมผสานกับแนวคิดในการจัดการและพัฒนางานของฝ่ายบริหารวิทยาเขตสงขลา สำนักวิทยาเขตสงขลา ในหลากหลายมิติให้มีความเชื่อมโยงนำสู่การปฏิบัติตามแผนกลยุทธ์ภายใต้กรอบแนวคิดที่กำหนดให้สนับสนุนจัดการและพัฒนางาน ๓ ส่วนหลัก ประกอบด้วย (๑) วิเคราะห์สภาพแวดล้อมองค์กรและโครงสร้างเพื่อมุ่งเน้นพัฒนาทักษะกำลังคน ให้มีสมรรถนะรองรับและตอบสนองความเชื่อมโยงนำสู่การปฏิบัติตามแผนกลยุทธ์ (๒) สนับสนุนการขับเคลื่อนเพื่อร่วมกันสร้างฝ่ายบริหารวิทยาเขตสงขลาให้เป็นที่รู้จักและยอมรับในภาพลักษณ์ที่ดี (๓) สนับสนุนภารกิจของฝ่ายบริหารวิทยาเขตสงขลาให้สามารถปฏิบัติหน้าที่ ให้บรรลุตามที่ได้รับมอบหมายจากผู้บังคับบัญชาตามลำดับ

การบริการที่สำคัญตามพันธกิจ

ฝ่ายบริหารวิทยาเขตสงขลา มีบริการที่สำคัญกับผู้รับบริการ ๒ กลุ่ม คือ ๑) นิสิต มีบริการ คือ การให้บริการห้องเรียน การบริการระบบงานทะเบียน การบริการไฟฟ้า ประปา น้ำดื่ม การจัดภูมิทัศน์ที่เอื้อต่อการพักผ่อนหย่อนใจ การบริการไปรษณีย์ และการบริการโรงอาหาร ๒) บุคลากร มีบริการ คือ การบริการไฟฟ้า

ประปา น้ำดื่ม การบริการไปรษณีย์ การบริการโรงอาหาร การบริการที่พักอาศัย การบริการยานพาหนะ การบริการห้องประชุม และการบริการระบบซ่อมแซมอาคาร โดยฝ่ายฯ เน้นการให้บริการด้วยระบบเทคโนโลยีสารสนเทศ มากขึ้น รวมทั้งการประชุมออนไลน์ด้วย ระบบ E-meeting Webex ฯลฯ

พันธกิจ วิสัยทัศน์ ค่านิยม และวัฒนธรรม

วิสัยทัศน์ “ฝ่ายบริหารวิทยาเขตสงขลาเป็นหน่วยงานบริการและสนับสนุนที่มีคุณภาพระดับสูง เพื่อร่วมพัฒนามหาวิทยาลัยสู่ความเป็นเลิศ”

พันธกิจ มีจำนวน ๓ พันธกิจ ดังนี้

- (๑) เสริมสร้างความเข้มแข็งด้านการบริการ ให้สอดคล้องกับบริบทที่เปลี่ยนแปลง
- (๒) ส่งเสริมและสนับสนุนการทำงานร่วมกับหน่วยงานภายในและภายนอก
- (๓) พัฒนามหาวิทยาลัยทักษิณ วิทยาเขตสงขลา สุ่มหาวิทยาลัยสีเขียว

โดยขับเคลื่อนพันธกิจประกอบด้วย กลุ่มภารกิจพัฒนาอาคารสถานที่ กลุ่มภารกิจการเงินและพัสดุ กลุ่มภารกิจยานพาหนะและความปลอดภัย กลุ่มภารกิจภูมิทัศน์ สิ่งแวดล้อมและการอนุรักษ์พลังงาน และกลุ่มภารกิจธุรการและสวัสดิการ

ลักษณะโดยรวมของบุคลากร

ตารางที่ ๑ ลักษณะโดยรวมของผู้ปฏิบัติงานในฝ่ายบริหารวิทยาเขตสงขลา (ที่มีระบบประเมินคุณภาพการศึกษามหาวิทยาลัยทักษิณ)

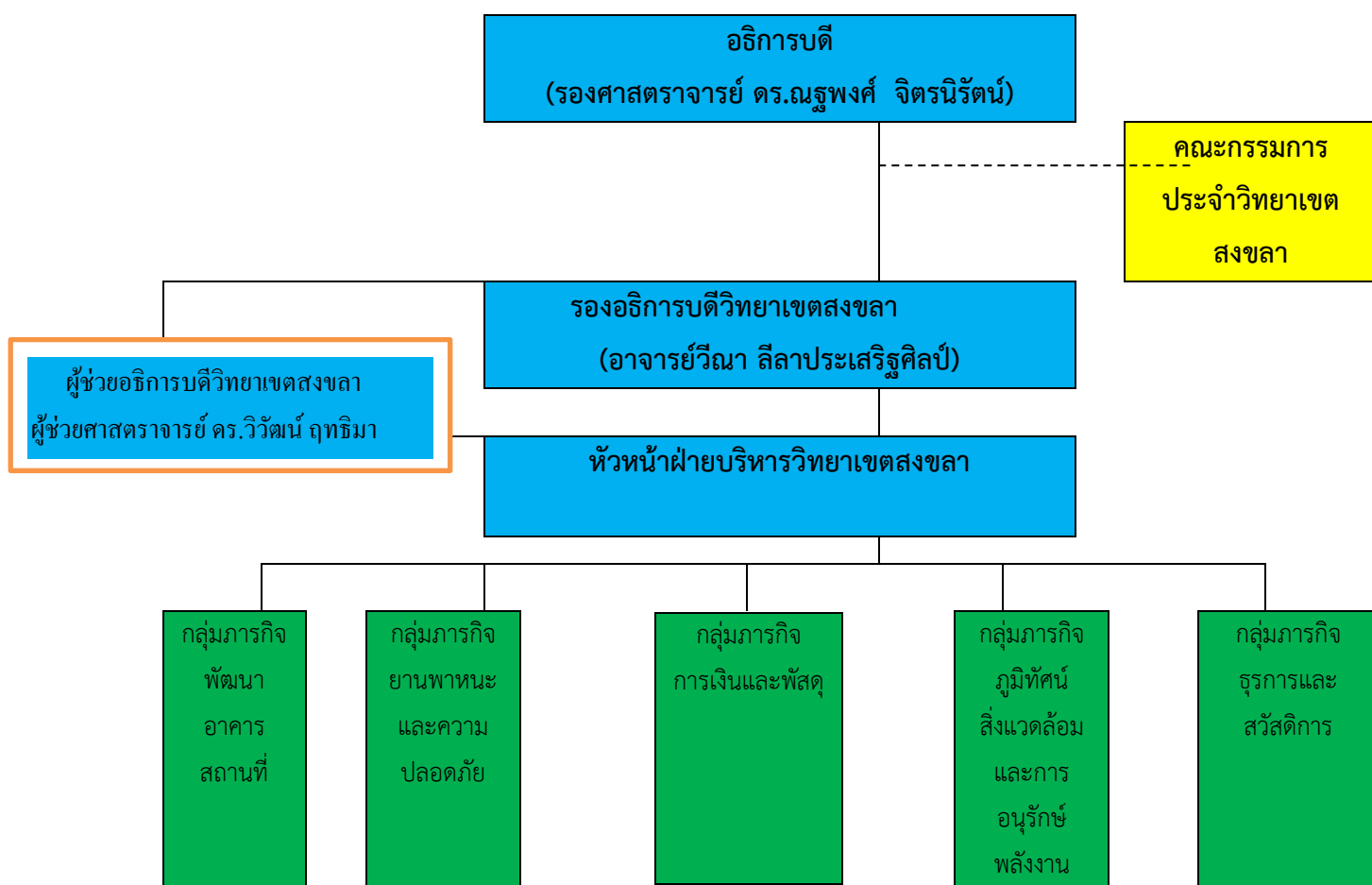
ข้อมูลบุคลากร	สายสนับสนุน	
	จำนวน	ร้อยละ
๑. ข้าราชการ	๓	๕.๐๘
๒. พนักงานมหาวิทยาลัย	๑๔	๒๓.๗๓
๓. ลูกจ้างประจำ	๕	๘.๔๗
๔. ลูกจ้างของมหาวิทยาลัย	๓๗	๖๒.๗๒
รวม	๕๙	๑๐๐.๐๐

ระบบสารสนเทศที่ให้บริการหรือสนับสนุนการดำเนินงานของมหาวิทยาลัย

ตารางที่ ๒ ระบบเทคโนโลยีสารสนเทศที่ให้บริการ (ที่มีระบบประเมินคุณภาพการศึกษา มหาวิทยาลัยทักษิณ)

ระบบเทคโนโลยีสารสนเทศที่ให้บริการ	๑. ระบบทะเบียนนิสิตและบริการการศึกษา ๒. ระบบจองห้องประชุม ๓. ระบบจองยานพาหนะ ๔. ระบบแจ้งซ่อมบำรุง ๕. ระบบไปรษณีย์ ๖. ระบบสารบรรณ ๗. ระบบลาออนไลน์ ๘. ระบบการเผยแพร่ข่าวสาร ๙. ระบบตรวจสอบหมายเลขโทรศัพท์
-----------------------------------	--

โครงสร้างองค์กร



ภาพที่ ๑ โครงสร้างการบริหารฝ่ายบริหารวิทยาเขตสงขลา

เป้าหมายของการดำเนินงานตามแผน

บุคลากรสังกัดฝ่ายบริหารวิทยาเขตสงขลาจะต้องได้รับการพัฒนาความรู้ ทักษะทางวิชาชีพ โดยวิธีการพัฒนาอย่างใดอย่างหนึ่ง อย่างน้อยมากกว่าคนละ ๑ ครั้ง

ประโยชน์ที่คาดว่าจะได้รับ

ฝ่ายบริหารวิทยาเขตสงขลาจะมีทรัพยากรบุคคลที่มีคุณภาพและศักยภาพที่จะช่วยเสริมสร้างและสนับสนุนในการดำเนินภารกิจต่าง ๆ ตามยุทธศาสตร์และหมุดหมายของมหาวิทยาลัยให้บรรลุวิสัยทัศน์ พันธกิจ และบรรลุสู่เป้าหมาย “มุ่งสู่การเป็นมหาวิทยาลัยนวัตกรรมสังคมระดับแนวหน้าของประเทศ ภายในปี ๒๕๖๗” ได้อย่างมีประสิทธิภาพ ประสิทธิผล

ความท้าทายและความได้เปรียบเชิงกลยุทธ์ที่สำคัญ

ด้าน	ความท้าทายเชิงกลยุทธ์ (SC)	ความได้เปรียบเชิงกลยุทธ์ (SA)	โอกาสเชิงกลยุทธ์ (SO)
การปฏิบัติการ	SC๔ การบริหารจัดการที่มีประสิทธิภาพตามภารกิจที่รับผิดชอบ SC๕ สร้างระบบนิเวศเพื่อส่งเสริมคุณภาพชีวิตและการเรียนรู้ตลอดชีวิต สนับสนุนนโยบายมหาวิทยาลัยตามเป้าหมายเชิงยุทธศาสตร์ที่ ๕ พัฒนามหาวิทยาลัยสู่มาตรฐานระดับนานาชาติบนฐานท้องถิ่น (University of Glocalization)	SA๑ ฝ่ายบริหารวิทยาเขตสงขลาเป็นหน่วยงานที่มีประสบการณ์และมีผลงานที่เกิดจากการทำงานร่วมกับหน่วยงานอื่นของมหาวิทยาลัย SA๒ มีเครือข่ายความร่วมมือกับหน่วยงานภายในและหน่วยงานภายนอกในการบริการ และการพัฒนาบุคลากรที่เข้มแข็ง	SO๑ การจัดการศึกษาเพื่อพัฒนาทักษะด้านการให้บริการส่งเสริมการเรียนรู้ SO๒ การพัฒนาบุคลากรที่มีสมรรถนะวิชาชีพและมีความสุขในการทำงานเพื่อตอบสนองโจทย์การให้บริการ SO๓ การปรับตัว/การปรับเปลี่ยนสู่การทำงานแบบ Digital Transformation/ Digital University
การสร้างประโยชน์ให้สังคม	SC๖ บุคลากรฝ่ายบริหารบริหารวิทยาเขตสงขลาขับเคลื่อนและมุ่งสู่ภาพอนาคตของมหาวิทยาลัยในเชิงยุทธศาสตร์ที่ ๖		
บุคลากร	SC๗ การบริหารทรัพยากรบุคคลที่มีประสิทธิภาพ		

สมรรถนะบุคลากรเพื่อสนับสนุนการบรรลุ แผนบริหารทรัพยากรบุคคล มหาวิทยาลัยทักษิณ ปีงบประมาณ
พ.ศ.๒๕๖๖ – ๒๕๗๐ วิสัยทัศน์ พันธกิจ เป้าหมายเชิงกลยุทธ์ของมหาวิทยาลัย

เป้าหมาย	สมรรถนะบุคลากร
<ul style="list-style-type: none"> - พัฒนาบุคลากรให้มีสมรรถนะวิชาชีพและมีความสุขในการทำงาน - ส่งเสริมสร้าง Growth Mindset และ Outward Mindset ให้เป็น DNA และผลักดันให้บุคลากรมีสมรรถนะสากล 	<ul style="list-style-type: none"> - ความคิดสร้างสรรค์/การสร้างนวัตกรรมในการปรับปรุง/พัฒนากระบวนการทำงาน/การบริการ - ICT literacy/Digital Technology - การประสานงาน - สนับสนุนการเข้าสู่ตำแหน่งที่สูงขึ้น - ส่งเสริมสร้าง Growth Mindset และ Outward Mindset ให้เป็น DNA และผลักดันให้บุคลากรมีสมรรถนะสากล

(๖)

แผนพัฒนาบุคลากร
ฝ่ายบริหารวิทยาเขตสงขลา
ประจำปีการศึกษา ๒๕๖๖ - ๒๕๖๙

เป้าหมาย	กลยุทธ์	โครงการ/กิจกรรม	ผู้รับผิดชอบ	ตัวชี้วัด	ค่าเป้าหมาย				
					๒๕๖๖	๒๕๖๗	๒๕๖๘	๒๕๖๙	๒๕๗๐
แผนด้านบุคลากรที่มุ่งเน้นการพัฒนากระบวนการบริหารทรัพยากรมนุษย์									
	๑. พัฒนาบุคลากรฝ่ายบริหารวิทยาเขตสงขลาให้มีความคิดสร้างสรรค์และการสร้างนวัตกรรม (Creativity and Innovation) ในการปรับปรุง/พัฒนากระบวนการทำงาน/การบริการ	๑ การคิดเชิงระบบ ความคิดสร้างสรรค์และการสร้างนวัตกรรม ในการปรับปรุง/พัฒนากระบวนการทำงาน/การบริการ	- บุคลากรฝ่ายบริหารวิทยาเขตสงขลา	๑. บุคลากรฝ่ายบริหารวิทยาเขตสงขลา กลุ่มเป้าหมายที่ได้รับการพัฒนา	ร้อยละ ๘๐	ร้อยละ ๙๐	ร้อยละ ๙๕	ร้อยละ ๑๐๐	ร้อยละ ๑๐๐
		๒ การพัฒนาทักษะด้านเทคโนโลยี เพื่อรองรับการปฏิบัติงานในยุค Digital Disruption และการเป็น Digital University		๒. บุคลากรฝ่ายบริหารวิทยาเขตสงขลาที่ผ่านการทดสอบสมรรถนะด้าน Digital literacy	ร้อยละ ๕๐	ร้อยละ ๖๐	ร้อยละ ๗๐	ร้อยละ ๘๐	ร้อยละ ๙๐

เป้าหมาย	กลยุทธ์	โครงการ/กิจกรรม	ผู้รับผิดชอบ	ตัวชี้วัด	ค่าเป้าหมาย				
					๒๕๖๖	๒๕๖๗	๒๕๖๘	๒๕๖๙	๒๕๗๐
	และการปฏิบัติงาน รองรับการเป็น Digital University	๓ ทักษะการสื่อสารเพื่อการ ประสานงาน							
	๒. พัฒนาบุคลากร ฝ่ายบริหารวิทยา เขตสงขลาให้มี พื้นฐานด้านการ พัฒนาตนเองเพื่อ เข้าสู่ตำแหน่งที่ สูงขึ้น	๒.๑ โครงการ “ร่วมคิดคำนวน เปิดประตูสู่ตำแหน่งที่สูงขึ้น” ๒.๒ โครงการ “การจัดทำผลงาน เชิงวิเคราะห์จากงานประจำ” ๒.๓ โครงการ “การเขียนคู่มือ ปฏิบัติงาน”	- บุคลากรฝ่าย บริหารวิทยาเขต สงขลา	๑. ประเมินค่างาน บุคลากรฝ่าย บริหารวิทยาเขต สงขลา กลุ่มเป้าหมายที่ ได้รับการพัฒนา ๒. บุคลากรฝ่าย บริหารวิทยาเขต สงขลาที่ผ่านการ กำหนดอนุมัติ	ร้อยละ ๑๐	ร้อยละ ๒๐	ร้อยละ ๖๐	ร้อยละ ๗๐	ร้อยละ ๘๐
					จำนวน/ ตำแหน่ง	จำนวน/ ตำแหน่ง ๑	จำนวน/ ตำแหน่ง ๑	จำนวน/ ตำแหน่ง ๒	จำนวน/ ตำแหน่ง ๒

เป้าหมาย	กลยุทธ์	โครงการ/กิจกรรม	ผู้รับผิดชอบ	ตัวชี้วัด	ค่าเป้าหมาย				
					๒๕๖๖	๒๕๖๗	๒๕๖๘	๒๕๖๙	๒๕๗๐
				กรอบประเมินค่า งาน					
				๓. บุคลากรฝ่าย บริหารวิทยาเขต สงขลาที่ผ่านการ ประเมินและได้รับ การแต่งตั้งเข้าสู่ ตำแหน่งที่สูงขึ้น	จำนวน/ คน ๐	จำนวน/ คน ๐	จำนวน/ คน ๑	จำนวน/ คน ๑	จำนวน/ คน ๑
	๓.ส่งเสริมสร้าง Growth Mindset และ Outward Mindset ให้เป็น DNA และผลักดัน ให้บุคลากรมี สมรรถนะสากล	๓.๑ โครงการ “ประยุกต์ใช้ Soft Skills เพื่อคุณภาพชีวิต และการทำงาน” ๓.๒ โครงการ “Outward Mindset มองต่างมุม”	- บุคลากรฝ่าย บริหารวิทยาเขต สงขลา	-บุคลากรสังกัด ฝ่ายบริหารวิทยา เขตสงขลา จะต้องได้รับการ พัฒนาความรู้ ทักษะทาง วิชาชีพ โดย วิธีการพัฒนา อย่างใดอย่าง	ร้อยละ ๙๐	ร้อยละ ๑๐๐	ร้อยละ ๑๐๐	ร้อยละ ๑๐๐	ร้อยละ ๑๐๐

เป้าหมาย	กลยุทธ์	โครงการ/กิจกรรม	ผู้รับผิดชอบ	ตัวชี้วัด	ค่าเป้าหมาย				
					๒๕๖๖	๒๕๖๗	๒๕๖๘	๒๕๖๙	๒๕๗๐
				หนึ่ง อย่างน้อย มากกว่าคนละ ๑ ครั้ง/ปี					

ความเชื่อมโยงของแผนพัฒนาบุคลากรฝ่ายบริหารวิทยาเขตสงขลา
ประจำปีการศึกษา ๒๕๖๕ - ๒๕๗๐ ที่สอดคล้องกับแผนบริหารทรัพยากรบุคคลของมหาวิทยาลัย ตามกรอบมาตรฐาน
ความสำเร็จด้านการบริหารทรัพยากรบุคคลตามแนวทาง HR Scorecard

HR Scorecard	แผนพัฒนาบุคลากรฝ่ายบริหารวิทยาเขตสงขลา ประจำปีการศึกษา ๒๕๖๕ - ๒๕๖๘
คุณภาพชีวิตและความสมดุลระหว่างชีวิตกับการทำงาน	
๑. ความพึงพอใจต่อสภาพแวดล้อมในการทำงาน ระบบงาน และบรรยากาศ การทำงาน	- โครงการเสริมสร้างองค์กรแห่งความสุข (Happy Workplace: Happy Worklife) กำหนดตัวชี้วัดด้านความพึงพอใจด้านบรรยากาศ การทำงาน
๒. สนับสนุนสิ่งอำนวยความสะดวกเพื่อใช้ในการปฏิบัติงานตามภารกิจ	- สำรวจความต้องการวัสดุอุปกรณ์ที่ช่วยสนับสนุน การปฏิบัติงานตามภารกิจ
๓. การส่งเสริมความสัมพันธ์อันดีในฝ่ายบริหารวิทยาเขต และระหว่างบุคลากรด้วยกันเอง	- โครงการเสริมสร้างมหาวิทยาลัยแห่งความสุข (Happy University) : มหาวิทยาลัยสุขภาวะ (Happy Workplace)

ระบบและกลไกการขับเคลื่อนแผนสู่การปฏิบัติ

แผนพัฒนาบุคลากรฝ่ายบริหารวิทยาเขตสงขลา ประจำปีการศึกษา ๒๕๖๕ - ๒๕๖๙ ที่สอดคล้องกับแผนบริหารทรัพยากรบุคคลของมหาวิทยาลัยทักษิณ เป็นกลไกสำคัญในการขับเคลื่อนแผนกลยุทธ์มหาวิทยาลัย พ.ศ. ๒๕๖๓ - ๒๕๗๐ ไปสู่การปฏิบัติ ทั้งในระดับมหาวิทยาลัย และระดับฝ่ายบริหารวิทยาเขตสงขลา สำหรับการขับเคลื่อนแผนสู่การปฏิบัติ จะดำเนินการดังนี้

๑. ถ่ายทอดแผนพัฒนาบุคลากรต่อบุคลากรฝ่ายบริหารวิทยาเขตสงขลา สู่การปฏิบัติ ผ่านที่ประชุมฝ่ายบริหารวิทยาเขตสงขลา

๒. การจัดทำแผนพัฒนาบุคลากรฝ่ายบริหารวิทยาเขตสงขลา ระยะ ๔ ปี ในลักษณะ Rolling Plan ที่มีการทบทวน และปรับปรุงให้ทันต่อสถานการณ์ทุกปี

๓. มีระบบในการกำกับ ติดตามและประเมินผลการดำเนินงานตามตัวชี้วัดและค่าเป้าหมาย ตามระยะเวลาที่กำหนด

การติดตามผลการดำเนินงานตามแผนพัฒนาบุคลากร

ฝ่ายบริหารวิทยาเขตสงขลา จะดำเนินการติดตามผลปีละ ๑ ครั้ง โดยให้บุคลากรในฝ่ายบริหารวิทยาเขตสงขลา รายงานผลการดำเนินงานตามแผนพัฒนาบุคลากรที่ได้ดำเนินการในแต่ละปี และจะได้นำผลการประเมินมาพัฒนาและปรับปรุงแผนการดำเนินงานให้มีความเหมาะสมยิ่งขึ้นต่อไป
